

くすりのしおり

内服剤

2025 年 09 月改訂

薬には効果（ベネフィット）だけでなく副作用（リスク）があります。副作用をなるべく抑え、効果を最大限に引き出すことが大切です。そのために、この薬を使用される患者さんの理解と協力が必要です。

製品名：炭酸ランタン OD 錠 250mg「フソー」

主成分：炭酸ランタン水和物 (Lanthanum carbonate hydrate)

剤形：白色～灰白色の錠剤、直径 10.5mm、厚さ 4.6mm

シート記載など：(表面)炭酸ランタン OD 錠 250mg「フソー」、炭酸ランタン 250、OD250
(裏面)Lanthanum Carbonate OD Tab. 250mg "FUSO"、炭酸ランタン OD 錠 250mg「フソー」、高リン血症治療薬、OD250



この薬の作用と効果について

消化管内で食事由来のリン酸イオンと結合して不溶性塩を形成し、腸管からのリン吸収を抑制することにより、血中リン濃度を低下させます。

通常、慢性腎臓病患者の高リン血症の改善に用いられます。

次のような方は注意が必要な場合があります。必ず担当の医師や薬剤師に伝えてください。

- ・以前に薬や食べ物で、かゆみ、発疹などのアレルギー症状が出たことがある。腸管憩室がある。腹膜炎または腹部外科手術の既往歴がある。消化管潰瘍またはその既往歴がある。
- ・妊娠または授乳中
- ・他に薬などを使っている（お互いに作用を強めたり、弱めたりする可能性もありますので、他に使用中の一般用医薬品や食品も含めて注意してください）。

用法・用量（この薬の使い方）

- ・あなたの用法・用量は（：医療担当者記入）
- ・通常、成人は初め 1 回 1 錠（ランタンとして 250mg）を 1 日 3 回食直後に服用します。以後、症状や血中リン濃度の程度により適宜増減されますが、1 日最高用量は 9 錠（2, 250mg）とされています。必ず指示された服用方法に従ってください。
- ・この薬は舌の上で唾液を含ませ、舌で軽くつぶし、唾液や水またはぬるま湯で飲み込んでください。
- ・飲み忘れた場合は、食後 30 分以内であればすぐに服用してください。ただし、30 分以上過ぎてしまった場合には、1 回分飛ばし次の服用時に飲んでください。絶対に 2 回分を一度に飲んではいけません。
- ・誤って多く飲んだ場合は医師または薬剤師に相談してください。
- ・医師の指示なしに、飲むのを止めないでください。

生活上の注意

- ・リンを多く含む食事の制限など、指示されている食事療法があれば守ってください。
- ・腹部 X 線撮影時には、胃腸管にバリウム様の陰影を認めることがありますので、撮影時には医師に相談してください。

この薬を使ったあと気をつけていただくこと（副作用）

主な副作用として、吐き気、胃不快感、便秘、消化不良、下痢などが報告されています。このような症状に気づいたら、担当の医師または薬剤師に相談してください。

まれに下記のような症状があらわれ、[]内に示した副作用の初期症状である可能性があります。

このような場合には、使用をやめて、すぐに医師の診療を受けてください。

- ・持続する腹痛、吐き気、腹部膨満 [腸管穿孔、イレウス]
- ・吐血、下血、腹痛 [消化管出血、消化管潰瘍]

以上の副作用はすべてを記載したものではありません。上記以外でも気になる症状が出た場合は、医師または薬剤師に相談してください。

保管方法 その他

- ・乳幼児、小児の手の届かないところで、直射日光、高温、湿気を避けて室温（1～30℃）で保管してください。
- ・薬が残った場合、保管しないで廃棄してください。廃棄方法がわからない場合は受け取った薬局や医療機関に相談してください。他の人に渡さないでください。

医療担当者記入欄

年 月 日

より詳細な情報を望まれる場合は、担当の医師または薬剤師におたずねください。また、医療関係者向けの「添付文書情報」が医薬品医療機器総合機構のホームページに掲載されています。

Drug Information Sheet("Kusuri-no-Shiori")

Internal

Revised: 09/2025

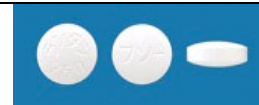
The information on this sheet is based on approvals granted by the Japanese regulatory authority. Approval details may vary by country. Medicines have adverse reactions (risks) as well as efficacies (benefits). It is important to minimize adverse reactions and maximize efficacy. To obtain a better therapeutic response, patients should understand their medication and cooperate with the treatment.

Brand name: Lanthanum Carbonate OD Tablets 250mg "FUSO"

Active ingredient: Lanthanum carbonate hydrate

Dosage form: white to grayish white tablet, diameter: 10.5 mm, thickness: 4.6 mm

Imprint or print on wrapping: (face) 炭酸ランタン OD 錠 250mg「フソー」, 炭酸ランタン 250, OD250
(back) Lanthanum Carbonate OD Tab.250mg "FUSO", 炭酸ランタン OD 錠 250mg「フソー」, 高リン血症治療薬, OD250



Effects of this medicine

This medicine lowers serum phosphorus concentration by forming insoluble salt through binding to dietary phosphate ion in the digestive tract and suppressing intestinal absorption of phosphorus.

It is usually used to improve hyperphosphatemia in patients with chronic kidney disease.

The following patients may need to be careful when using this medicine. Be sure to tell your doctor and pharmacist.

- If you have previously experienced any allergic reactions (itch, rash, etc.) to any medicines or foods.
- If you have intestinal diverticulum or a history of peritonitis/abdominal surgery.
- If you have or a history of gastrointestinal ulcer.
- If you are pregnant or breastfeeding.
- If you are taking any other medicinal products. (Some medicines may interact to enhance or diminish medicinal effects. Beware of over-the-counter medicines and dietary supplements as well as other prescription medicines.)

Dosing schedule (How to take this medicine)

- Your dosing schedule prescribed by your doctor is((to be written by a healthcare professional))
- In general, for adults, start with 1 tablet (250 mg as lanthanum) at a time, 3 times a day right after meals. Thereafter, the dosage may be adjusted according to the symptoms or the degree of blood phosphorus concentration. However, the maximum daily dose is 9 tablets (2,250 mg). Strictly follow the instructions.
- Moisten the tablet with saliva on your tongue, then crush it lightly with your tongue, and swallow the tablet with saliva, water or lukewarm water.
- If you miss a dose, take the missed dose immediately if it is within 30 minutes after the meal. However, if it is 30 minutes or more after the meal, skip the missed dose and follow your regular dosing schedule. You should never take two doses at one time.
- If you accidentally take more than your prescribed dose, consult with your doctor or pharmacist.
- Do not stop taking this medicine unless your doctor instructs you to do so.

Precautions while taking this medicine

- If you receive instructions on diet, including restriction of foods rich in phosphorus, follow the instructions.
- Consult with your doctor when you undergo abdominal X-ray examination because barium-like shadow may be seen in the gastrointestinal tract.

Possible adverse reactions to this medicine

The most commonly reported adverse reactions include nausea, gastric distress, constipation, indigestion and diarrhea. If any of these symptoms occur, consult with your doctor or pharmacist.

The symptoms described below are rarely seen as initial symptoms of the adverse reactions indicated in brackets. If any of these symptoms occur, stop taking this medicine and see your doctor immediately.

- persistent abdominal pain, nausea, abdominal bloating [intestinal perforation, ileus]
- vomiting of blood, melena, abdominal pain [gastrointestinal bleeding, gastrointestinal ulcer]

The above symptoms do not describe all the adverse reactions to this medicine. Consult with your doctor or pharmacist if you notice any symptoms of concern other than those listed above.

Storage conditions and other information

- Keep out of the reach of children. Store at room temperature (1 to 30 degrees Celsius) away from direct sunlight, heat and moisture.
- Discard the remainder. Do not store them. If you do not know how to discard, seek advice of your pharmacy or medical institution. Do not give the unused medicines to others.

For healthcare professional use only / /

For further information, talk to your doctor or pharmacist.