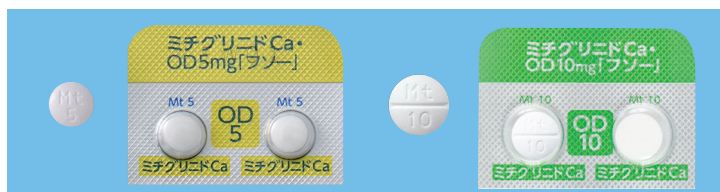


ミチグリニドCa・OD錠^{5mg} ^{10mg}「フソー」 を服用される患者さんへ



このお薬は、食後の急激な血糖上昇を抑えるお薬です。

(以下の注意点は、必ず家族や周りの方にもお知らせ下さい。)

服用時の注意点

- このお薬は**必ず食直前(食事を始める前5分以内)**に服用して下さい。服用後はすぐに食事をとって下さい。
(服用後すみやかに効果があらわれるため、食前30分の服用では、食事開始前に低血糖を起こすことがあります。)
食事がとれない場合は、このお薬を服用しないで下さい。
- 飲み忘れに気がついた場合、食事を始めていたら**その回の服用とはばして、次の食事の直前まで服用しないで下さい。2回分を一度に服用しないで下さい。**
(2回分を一度に服用したり、空腹時に服用すると低血糖を起こすことがあります。)
- このお薬の服用や血糖値を下げる他のお薬を併用した場合に、**低血糖症状**があらわれることがあります。
高所作業や自動車の運転中などに低血糖症状を起こすと事故につながるおそれがあります。特に注意して下さい。
(裏面につづく)



低血糖症状があらわれた場合の注意点

●低血糖症状とは

血液中の糖分が少なくなりすぎた状態(早朝空腹時、就寝時、食事の時間が遅れた時など)で、急に強い空腹感、脱力感、冷や汗、手足のふるえ、眼のちらつき、頭痛、ぼんやりする、ふらつくなどが起こったり、またいつもと人柄の違ったような異常な行動をとることもあります。

症状が重い場合には、**ろれつが回らない、意識を失う、けいれんを起こす**などの症状が出現します。



●低血糖症状が起こったら

低血糖症状が起こった場合は、**すぐに糖分(砂糖、ブドウ糖など)**をとり、安静にしてください。ただし、 **α -グルコシダーゼ阻害剤(ボグリボースやアカルボース、ミグリトール)**などを併用している場合は、砂糖ではなく**必ずブドウ糖**をとって下さい。

普段から常に糖分を持ち歩き、すぐにその場で糖分をとれるように用意しておくことが必要です。このような症状を起こした場合は、必ず早めに主治医に報告して下さい。

低血糖を起こさないために

低血糖を予防するためには、お薬の量や飲み方また食事療法・運動療法など主治医の指導をきちんと守ることが大切です。食事量を減らしたり食事時間が遅れたり、激しい運動、空腹時の運動などは、低血糖症状を起こしやすくしますので、主治医の指導を正しく守って下さい。

気になること、わからないことがありましたら、医師または薬剤師にご相談下さい。